

Depuis plus de 25 ans,
un autre regard sur la gestion
de vos déchets.



études de faisabilité
études des coûts
accompagnement
caractérisations
états de l'art
optimisations
planification
audits
AMO

prévention - pré-collecte - collectes - tri
déchèteries - recycleries - biodéchets - traitement
maîtrise des coûts - financement - marchés publics - ...

Moyens - Références - CV

janvier 2026



AWIPLAN SCOP SARL
30 avenue du Général Leclerc
10200 Bar-sur-Aube
www.awiplan.fr



SOMMAIRE

<input checked="" type="checkbox"/>	Présentation d'AWIPLAN	p.3
<input checked="" type="checkbox"/>	Moyens	p.4
<input checked="" type="checkbox"/>	Engagements sociaux et environnementaux	p.5
<input checked="" type="checkbox"/>	Références	p.8
<input checked="" type="checkbox"/>	Curriculum vitae	p.33

Présentation de l'entreprise

QUI SOMMES NOUS ?

Le bureau d'études **AWIPLAN SARL** est né en 2000 à Bar-sur-Aube (10) à la suite du succès des activités françaises d'AWIPLAN GmbH, implanté près de Stuttgart. La SARL développe ses activités et devient un acteur reconnu au sein des services publics de collecte et traitement des déchets.

En 2022, avec le soutien de la Région Grand Est, AWIPLAN devient une société coopérative et participative à capital variable, détenue à 100% par ses salariés depuis 2024.



Nous cultivons notre indépendance vis-à-vis des prestataires de collecte ou traitement des déchets, assurant notre parfaite objectivité.

NOTRE EQUIPE

- Kristina BELLENOUE, co-gérante, plus de 25 ans d'exp.
- Barnabé MARTIN, co-gérant, près de 20 ans d'exp.
- Magali GASS, plus de 25 ans d'exp.
- Frédéric LEBON, plus de 20 ans d'exp.
- Cédric MERCIER, près de 20 ans d'exp.

Des consultants **compétents et expérimentés**, tous salariés associés, qui occupent chacun le rôle de chef de projet selon les thématiques des études.

➤ **Retrouvez nos CV pages 33 et suivantes**

NOS DOMAINES D'ACTIVITE

Des travaux exclusivement en lien avec la **prévention et la gestion des déchets, principalement ménagers.**

- études de faisabilité
- études des coûts
- accompagnement
- caractérisations
- états de l'art
- optimisations
- planification
- audits
- AMO
- matrices des couts

➤ **Retrouvez nos références pages 8 et suivantes**

NOS POINTS FORTS

Des prestations **sur-mesure**, en réponse à des appels d'offres ou sur simple devis.

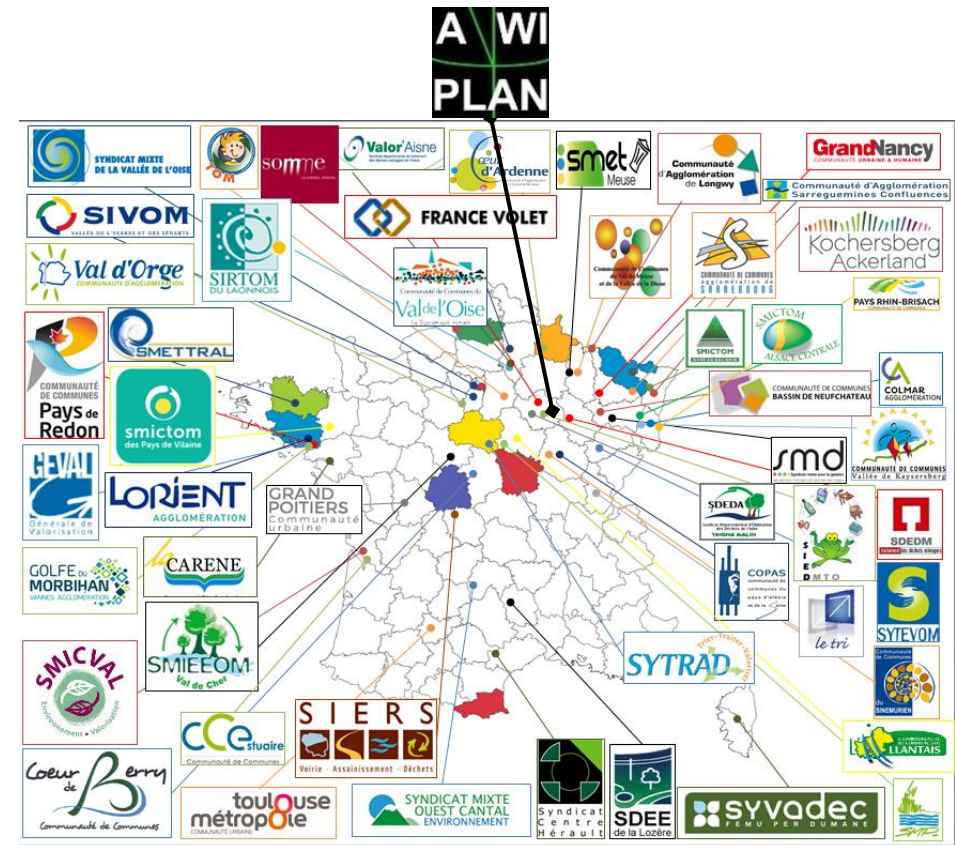
- Des solutions individualisées et optimisées
- Des études détaillées et minutieuses
- L'étude approfondie et ciblée de paramètres complexes
- Une réactivité forte avec une équipe à taille humaine et pluridisciplinaire
- Des retours d'expérience concrets et variés

Notre champ d'intervention

Depuis plus de 25 ans, nous intervenons auprès de collectivités compétentes en matière de collecte et/ou de traitement des déchets sur tout le territoire français et à l'international.

Nos précédentes missions, dont le nombre dépasse 500, ont été réalisées pour plus de 230 clients divers :

- Communes et Communautés de Communes, Communautés d'Agglomération ou Urbaines
- Syndicats de collecte et/ou de traitement
- Conseils Départementaux :
- Directions régionales et direction nationale de l'ADEME
- Eco-organismes
- Privés, associations : industriels, agriculteurs, promoteurs immobiliers...



Répartition d'une liste non exhaustive de nos clients depuis 2000

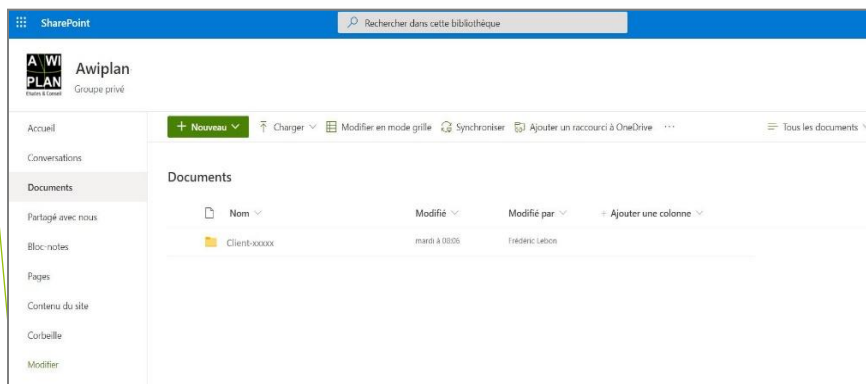
Nombre de nos clients, dont l'ADEME, nous ont plusieurs fois renouvelé leur confiance !

MATERIELS ET OUTILS DE TRAVAIL

Nous sommes équipés en matériels et outils conformes aux exigences de la bureautique moderne, permettant une conduite efficace des projets.

Nous avons opté pour une solution informatique complète favorisant la **collaboration en ligne en toute sécurité**. Ainsi, la solution mise en place (Microsoft 365 entreprise) assure un maintien à jour des applications de bureautique dans leur dernière version.

Cette solution intègre, à travers Teams, l'ensemble des outils nécessaire à la réalisation de **réunions en visioconférence** (animation, tableau blanc, multisalle, partage de fichier, canal de conversion, etc...). Cette solution est accessible sans installation de logiciel et sans création de compte préalable facilitant ainsi son utilisation (besoin uniquement d'un accès internet et d'un navigateur Web).



Pour leurs besoins professionnels, AWIPLAN met à disposition de chaque associé, mais sans jamais l'imposer :

- un téléphone portable avec abonnement ;
- un ordinateur portable avec station de travail + 1 ou 2 écrans supplémentaires, clavier et souris ergonomique ;
- un combiné imprimante/scanneur ;
- un bureau ergonomique assis/debout + un fauteuil
- un cahier numérique pour la prise de notes et l'annotation de documents.
- une carte bancaire de paiement.

Nous disposons par ailleurs du matériel nécessaire à la réalisation de caractérisations de déchets :

- tire-palette avec peson intégré
- table de tri
- caisses palettes
- tamis
- balances...



La société ne compte pas de flotte de véhicules. Un barème kilométrique permet d'indemniser l'usage d'un véhicule personnel lorsque cela est nécessaire. Des locations complètent nos besoins.

LIMITATION DES IMPACTS ENVIRONNEMENTAUX

Dans son fonctionnement au quotidien, AWIPLAN met en place des actions concrètes pour limiter son impact négatif sur l'environnement :

En 2022, nous avons choisi le télétravail comme norme pour toute l'équipe. Nous réduisons ainsi grandement les émissions liées aux déplacements de notre quotidien.

L'évitement des déplacements est recherché en permanence, en optant pour des réunions en visio-conférence quand cela est pertinent.

Dans l'organisation des déplacements, chaque consultant choisit librement ses modalités de transport et éventuellement d'hébergement, à la recherche d'un équilibre entre impact environnemental, efficacité donc rentabilité, confort et réduction des risques.

Nous avons recours au train lorsque les contraintes liées sont acceptables et que nos clients sont suffisamment bien desservis. Nous complétons alors nos trajets avec d'autres **transports en commun** (bus, tram...) ou véhicules de location si nécessaire.

Lors de l'utilisation d'une voiture, nous appliquons les règles d'**écoconduite**, ce pour quoi nous avons été formés. Lors de déplacements à plusieurs consultants, le **covoiturage** est évidemment la règle.

Les **achats éco-responsables** sont privilégiés pour nos fournitures ou le matériel, dont des produits issus de recyclage.

Nos matériels inutilisés ou devenus inadaptés pour notre usage professionnel sont revendus ou donnés pour **réemploi**. **Le tri et le recyclage** sont évidemment d'usage en dernier lieu.

Sur nos postes de travail à domicile, nous utilisons des multiprises permettant de couper l'alimentation des appareils en veille pour « **chasser** » **toute consommation inutile**.

Pour la fourniture en électricité de notre local et nos serveurs, nous avons opté pour un fournisseur garantissant la production équivalente d'**électricité depuis des sources renouvelables**.



PROGRES SOCIAL

Notre bureau d'étude a adopté des mesures d'ordre social ambitieuses, notamment concernant la rémunération, l'égalité, le contexte personnel des salariés, ...

À notre échelle, cet aspect ne nécessite pas de charte, de politique RSE formalisée ou de labels pour mesurer et attester notre avancée.

La SCOP : notre modèle participatif

Le choix d'une coopérative était une évidence pour entretenir une **implication forte** et aller plus loin qu'un partage équitable des risques et des bénéfices. **Modèle participatif** par excellence, la société coopérative porte des valeurs et optimise l'efficacité économique. Elle est construite pour être **durable**.

Partage des responsabilités

Au-delà de ce statut coopératif, AWIPLAN a mis en place **l'égalité des salaires**, chaque associé étant en CDI et pouvant tenir le rôle de chef de projet.

Une cogérance « tournante » a été adoptée comme principe : le binôme en charge de la gérance est renouvelé tous les trois ans.

Egalité et parité

Une parité dans les effectifs s'est instaurée naturellement (trois hommes pour deux femmes), au fil des recrutements et départs en retraite. Cette parité s'observe notamment entre les deux cogérants qui constituent actuellement un duo mixte, comme le précédent.

Depuis 2022, le télétravail est la règle

Cette organisation permet d'allier les activités professionnelles et nos vies de famille, nos pratiques sportives et culturelles, mais aussi nos engagements associatifs ou en tant qu'élus locaux. **Cette latitude génère un grand confort qui se ressent sur la qualité et la quantité de travail tout au long de la journée.**

Notre organisation singulière ne signifie toutefois pas que le salarié est en permanence en situation de travail. **Un droit à la déconnexion** est respecté et les disponibilités demandées le sont sur des horaires raisonnables, tout en laissant une certaine souplesse à chacun.

Ces règles sont fixées par la **charte du télétravail** signée par chaque salarié.

Une indemnité journalière couvre les coûts induits à domicile pour chacun (électricité, chauffage...).

Formation

En novembre 2025, l'ensemble de nos consultants a bénéficié, au moins pour la seconde fois, d'une **formation Premiers Secours Citoyen** (formation n'impliquant pas de recyclage fréquent et sans date de validité).

Chaque salarié est libre de demander une formation comme de participer à des salons, forums, journées techniques, webinaires ...

Nos références :

- les plus significatives
- détaillées par thèmes pour :
 - des EPCI
 - des départements et régions
 - l'ADEME
 - des privés ou associations
 - des éco organismes

Maître d'ouvrage		Année	Etude	Chef de projet Chargés de mission
ADEME	National	2026	Étude comparée sur les organisations de collecte du SPGD : analyse technico-économique, analyse sociologique et enquête auprès des usagers. - Lot 1 : étude technico-économique	K. BELLENOUE
			Sur la base d'un échantillon de 50 collectivités, enquête et analyse technico-économique "macro" sur les leviers (hors tarification incitative) d'optimisation des services.	
ADEME	National	2020	Etude comparative des pratiques de collecte séparée des biodéchets en milieu urbain à l'étranger	JM. SIDAINE
			Benchmark pour mettre en avant les approches et résultats des collectivités concernant les moyens techniques mis en œuvre et les efforts de communication spécifiquement développés pour ces usagers. Avec SOLINOV	C. MERCIER, B. MARTIN
ADEME	National	2020	Evaluation de la généralisation du tri à la source des biodéchets	K. BELLENOUE
			Recensement des collectivités ayant mis en œuvre une collecte des biodéchets, enquête et analyse technico-économique des solutions déployées. Avec Inddigo et Opinion Way	M.G., F.L., C.M., B.M.
Ecofolio	National	2015	Etude des optimums de dotation d'un territoire en bornes d'apport volontaire	K. BELLENOUE
			Etude comprenant une enquête sur les usages dans les collectivités françaises et européennes afin de déterminer les facteurs permettant les meilleures performances de la collecte en apport volontaire des papiers. Comportant l'analyse et l'exploitation statistique des données.	C. MERCIER, B. MARTIN
ADEME	National	2012	Etat de l'art de la collecte sélective et de la gestion de proximité des biodéchets	JM. SIDAINE
			Compilation et comparaison des usages dans différents pays d'Europe et d'ailleurs, à l'aide de correspondants locaux et d'une étude bibliographique, afin de recueillir les retours d'expérience pour alimenter la réflexion au niveau national.	B. MARTIN, K. BELLENOUE
ADEME	National	2012	Etude des différentes pratiques de gestion domestique des biodéchets	K. BELLENOUE
			Enquête approfondie (objectif : 300 questionnaires remplis dont 100 visites de terrain), création d'une typologie des situations de gestion domestique et répartition des pratiques selon cette typologie. En collaboration avec LM Environnement.	M. GASS

ÇA AUSSI, AWIPLAN L' A FAIT :

- **ADEME et Région Lorraine** : Etude de gisement régional en biogaz – 2008
- **ADEME Centre Angers** : Audit des plates-formes de compostage de déchets organiques en France – 2007
- **ADEME Centre Paris** : Estimation nationale de la part des collectivités locales ayant économiquement intérêt à adopter une RI – 2006
- **ADEME et Région Champagne-Ardenne** : Etude régionale du gisement des déchets et sous-produits organiques – 2002

Références : Audits et labellisations

Une confiance accordée à notre équipe pour des démarches de terrain, sur des thématiques pointues et variées

Maître d'ouvrage		Année	Etude	Chef de projet Chargés de mission
CITEO	National	2021	Accompagnement de l'Appel à Manifestation d'Intérêt AMI Collecte pour le recyclage des emballages ménagers Hors foyer	C. MERCIER
			39 échanges de pré-dépôt avec candidats potentiels, remplissage fiche de synthèse et compte-rendu, transmission au pilotage des points d'attention et interrogations des porteurs de projet.	
CITEO	National	2021	Pilotage de l'Appel à Manifestation d'Intérêt (AMI) Collecte innovante et solidaire (CIS)	F. LEBON
			Suivi des 32 projets, du déploiement et du respect des engagements des parties, reporting.	
Ecofolio	National	2017	Analyse de la recevabilité et évaluation des projets reçus dans le cadre de l'appel à projets pour la dotation d'accompagnement au changement	C. MERCIER
				KB, FL, BM
ADEME - Eco-Emballages	National	2010	Labellisation des services publics de collecte des déchets (4ème et 5ème années)	C. MERCIER
			Accompagnement des collectivités, mobilisation du réseau, analyse des dossiers de candidature, visite des collectivités, propositions d'amélioration, ...	K. BELLENOUE, F. LEBON, B. MARTIN
ADEME Aquitaine		2006	Labellisation des collectes des déchets ménagers en Région Aquitaine	M. GASS
			Enquête et audits auprès des collectivités de la région	FL, KB, CM
Eco-Emballages	National	2007	Labellisation des services publics de collecte des déchets	K. BELLENOUE
			Accompagnement des porteurs de projet dans cette première démarche à l'échelle nationale : analyse des dossiers de candidature, visite des collectivités, propositions d'amélioration, ...	C. MERCIER, F. LEBON, B. MARTIN
ADEME	National	2006	Audit des plates-formes de compostage de déchets organiques en France	K. BELLENOUE
			Étude sur une centaine de plateformes avec analyse de composts, d'eaux de ruissellement et bilan des aides ADEME au compostage des déchets verts. Mission menée conjointement avec Biomasse Normandie, RITMO et LDAR.	F. LEBON, M. GASS, C. MERCIER

Une maîtrise de la matrice reconnue par l'ADEME et appréciée des collectivités

Maître d'ouvrage		Année	Etude	Chef de projet Chargés de mission
ADEME	National	2025-2026	Mise à jour du guide méthodologique "Matrice des Coûts"	K. BELLENOUE
			Actualisation du document de référence qui établit les règles de remplissage de la matrice, dont la dernière édition date de 2013. Animation d'un groupe de travail d'experts pour redéfinir ces règles.	
CC du Bassin de Pompey (54)	40 000 hab. 13 communes	2025-2026	Réalisation de la matrice des coûts en vue de l'optimisation du service public de prévention et de gestion des déchets	B. MARTIN
			Réalisation des matrices 2024 et 2025, réunions de restitution autour des coûts et préparation des données pour le RPQS.	
ADEME Polynésie	National	2023 - 2025	Animation des collectivités de Polynésie autour de la matrice des coûts Lot 12 de l'accord cadre national d'animation autour de la matrice, dédié à la région Polynésie française	M. GASS
ADEME Grand Est	National	2023 - 2025	Animation des collectivités de Grand Est autour de la matrice des coûts Lot 2 de l'accord cadre national d'animation autour de la matrice, dédié à la région Grand Est.	B. MARTIN C. MERCIER, M. GASS, K.B.
ADEME	National	2022	Animation des collectivités autour de la matrice des coûts LOT 1 : Animation et capitalisation d'expérience à l'échelle nationale Capitalisation d'expérience autour de la maîtrise des coûts, création d'une dynamique pour impliquer les collectivités dans cette capitalisation.	K. BELLENOUE B. MARTIN, C. MERCIER
ADEME Pays de la Loire	National	2021	Accompagnement et animation des collectivités de Pays de Loire autour de la matrice des coûts 2019-2020-2021 Développer et pérenniser la démarche de connaissance des coûts du SPPGD par un accompagnement individuel et collectif des collectivités	K. BELLENOUE C. MERCIER, M. GASS, B. MARTN
ADEME Normandie	National	2021	Accompagnement et animation des collectivités de Normandie autour de la matrice des coûts 2019-2020-2021 Développer et pérenniser la démarche de connaissance des coûts du SPPGD par un accompagnement individuel et collectif des collectivités	K. BELLENOUE C. MERCIER, M. GASS, B. MARTN
TRIVALIS (85)	680 000 hab. 290 communes	2020 à 2028	Analyse des coûts de gestion des déchets ménagers et assimilés en Vendée	M. GASS
			Accompagnement des collectivités vendéennes au remplissage des matrices selon la méthode ComptaCoût®. Prestations sur bons de commande	

ÇA AUSSI, AWIPLAN L'A FAIT :

• **ADEME :**

- Mise à jour des outils de remplissage de la Matrice des Coûts - 2019
- Assistance téléphonique et courriel / coûts des déchets, de 2014 à 2020
- Actualisation et animation du module « Matrice des coûts et méthode ComptaCoût® - formation des Bureaux d'Etudes »
- Définition et précision de règles de remplissage de la Matrice – 2015,
- Actualisation des coûts des recyclables et des OMR sur la base des matrices saisies dans SINOE®
- Contrôle, correction, validation des matrices – 2009, 2010, 2017, 2021
- Analyse technico-économique des opérations de gestion biologique des déchets via la matrice ComptaCoût® sur 20 sites – 2008

• **Accompagnements matrice « ADEME » en région**

- Champagne-Ardenne : 2017
- Hauts de France : 2017, 2020
- Poitou-Charentes : 2016
- Limousin : 2015
- Alsace : 2007, 2014
- Réunion : 2013
- Normandie : 2010, 2021
- Picardie : 2007
- Bretagne : 2021
- Pays de Loire : 2021
- Grand Est : 2023
- Polynésie : 2023

+ de 400 matrices réalisées dont près de 240 en direct

- SMICTOM Alsace Centrale (67-68) – 2010 à 2024
- CA Sarreguemines Confluences (57) - 2012 à 2024
- Lorient Agglomération (56) - 2013 à 2024
- SMICTOM du Pays de Vilaine (35) – 2013, 2015 à 2018, 2020 à 2022
- SICTOM Haut-Jura (39) – 2013, 2014, 2020 à 2024
- CC Rhin Brisach (68) - 2015 à 2021
- SDED 52 (52) – 2017 à 2022
- ORGANOM (01) – 2017 à 2024
- SYDEME (57) – 2017 à 2024
- SYVEDAC (14) – 2017 à 2024
- SIMER (86) – 2017 à 2024
- CU Grand Poitiers (86) – 2017 à 2019
- Guingamp Paimpol Agglomération (22) – 2017 à 2019
- SIETOM de Tournan-en-Brie (77) – 2017 à 2019
- CC du Nogentais (10) – 2018 à 2019
- CA Chauny Tergnier La Fère (02) – 2019 à 2024
- CC Bazois Loire Morvan (58) – 2019 à 2022
- CA Forbach Porte de France (57) – 2019 à 2024
- CU Caen-la-Mer (14) – 2019, 2022
- CC du Vallespir (66) – 2019 à 2020
- CC Région de Guebwiller (68) – 2020 à 2022
- SEROC (14) – 2020 à 2024
- CC Vermandois (02) – 2020 à 2024
- CC Cœur de Nacre (14) - 2020 à 2021
- CC Cingal Suisse Normande (14) – 2021 à 2024
- COLLECTEA (14) – 2021 à 2024
- Le Grand Chalons (71) – 2021 à 2024
- Seules Terre et Mer (14) – 2021 à 2024
- Vannes Agglo (56) – 2021 à 2024
- SICTOM Jura-Est (39) – 2021 à 2024
- SYVALORM (72) – 2021 à 2022
- Angers Loire Métropole – 2023 à 2024
- ...

Références : Etudes de coûts (1)

Dans le cadre d'études globales comme les optimisations, ou bien lors de travaux ciblés sur les coûts, AWIPLAN déploie sa maîtrise de la comptabilité appliquée aux déchets des collectivités

Maître d'ouvrage		Année	Etude	Chef de projet Chargés de mission
ADEME	National	2023	Modélisation du barème aval de soutien de la filière REP emballages ménagers et papiers graphiques Réalisation d'un outil de modélisation des soutiens attribués aux collectivités dans le cadre des négociations préalables au renouvellement de l'agrément.	M. GASS
Province Sud de Nouvelle Calédonie	200 000 hab. 13 communes	2021	Assistance technique sur l'élaboration d'un barème relatif au service de collecte optimisé dans le cadre de la REP Emballages Définition de scénarios d'élaboration de barème de soutiens, définition de coûts unitaires et chiffrages. <i>En soutien de CBE et Renaud Piquemal</i>	M. GASS
ADEME	National	2020	Référentiels matrices des coûts données 2017, 2018, 2019, 2020, métropole et DROM-COM dont "réalisation des matrices 2019 des collectivités de 10 000 habitants de Polynésie Française, et formation d'un bureau d'étude local à la matrice. <i>En collaboration avec CBE et BDO</i>	M. GASS
ADEME	National	2016	Réalisation de la 5ème édition du "Référentiel national des coûts du service public de gestion des déchets en France" Réalisation du référentiel à partir des matrices renseignées sous SINOE pour l'année 2014.	M. GASS K. BELLENOUE
ADEME	National	2014	Etude des coûts de la redevance incitative et de son impact économique Recueil et analyse des données sur 15 collectivités ayant mis en œuvre une RI pour en déduire les impacts sur les coûts des services et sur les usagers.	K. BELLENOUE M. GASS, C. MERCIER
ADEME	National	2013	Analyse et exploitation des cadres des coûts de la prévention des déchets Vérification de la cohérence de 100 cadres saisis dans SINOE®, exploitation et "Hotline" téléphonique pendant 5 mois. <i>En collaboration avec ABBD, LM Environnement et I. Leduc</i>	M. GASS C. MERCIER, K. BELLENOUE
ADEME	National	2012	Actualisation des coûts des recyclables et des OMR sur la base des matrices saisies dans SINOE®	M. GASS
ADEME	National	2012	Etude sur les coûts de gestion du SPED en France Analyse statistique des matrices 2009 et 2010 saisies dans SINOE® en vue de l'élaboration du troisième référentiel national sur les coûts de gestion des déchets pris en charge par les collectivités.	M. GASS K. BELLENOUE
ADEME	National	2011	Exploitation statistique et analyse des données sur les coûts de gestion du flux des recyclables secs des OM Exploitation statistique permettant l'approfondissement des données du référentiel pour le flux des recyclables. Recherches des facteurs explicatifs des écarts (mode de collecte, schéma de collecte, performances, ...).	M. GASS

ÇA AUSSI, AWIPLAN L'A FAIT :

- **ADEME :**
 - Animation des collectivités autour de la matrice des coûts - LOT 1 : Animation et capitalisation d'expérience à l'échelle nationale - 2022
 - Analyse et exploitation des cadres des coûts de la prévention des déchets - 2013
 - Analyse comparative de trois outils d'analyse technico-économique des coûts - 2003
 - Etude test de conformité du logiciel « AtouCoût » - 2003
 - Etude des coûts de collecte et de compostage de 4 collectivités - 2002
 - Analyse économique approfondie de 6 opérations de gestion des biodéchets - 2000
- **Province Sud de Nouvelle Calédonie :** Etude sur l'estimation du coût des ordures ménagères en Province Sud : Ordures ménagères résiduelles et emballages ménagers et journaux-magazines - 2013
- **ADEME - Eco-Emballages :** Analyse de la cohérence des données issues des bases ADEME et Eco-Emballages sur les coûts de gestion des déchets pris en charge par les collectivités - 2009
- **ADEME Rhône-Alpes :** Etude pour l'amélioration de la connaissance des coûts de gestion des collectivités en Rhône-Alpes - 2005
- **ADEME Aquitaine :** Etude des coûts des déchèteries en Aquitaine - 2005

Références : Déchèteries

En création ou réaménagement des déchèteries, AWIPLAN intervient à l'échelle d'un seul site comme d'un réseau départemental

Maître d'ouvrage		Année	Etude	Chef de projet Chargés de mission
Maison d'Économie Solidaire (60)		2020	Étude de faisabilité pour la création d'un éco-pole de valorisation des déchets	JM. SIDAINE
			sur la zone d'activité du Grand Pré à Lachapelle-aux-Pots (60)	
SIEDMTO (10)	30 000 hab. 96 communes	2018	Assistance à la constitution des dossiers de demande d'enregistrement ICPE pour 2 déchèteries	F. LEBON
			Rédaction des dossiers ICPE, relationnel avec les administrations et Maître d'Œuvre pour la rénovation de deux déchèteries.	
SIEDMTO (10)	30 000 hab. 96 communes	2015	Assistance à maîtrise d'ouvrage pour le réaménagement des déchèteries	F. LEBON
			Analyse poussée du fonctionnement actuel des déchèteries, leviers d'optimisation possibles, cadre d'une démarche de concertation les besoins et attentes des élus, esquisses par site, chiffrage des travaux et définition d'une enveloppe estimative. En partenariat avec Omnis Conseil Public	
SMET de la Meuse (55)	82 000 hab.	2015	Etude d'optimisation et de mutualisation des hauts de quai des déchèteries sur le périmètre de 17 communautés de communes meusiennes.	F. LEBON
			Diagnostic financier et technique des déchèteries, visant une mise aux normes des installations par le biais d'audits réalisés selon la grille ADEME. Etude des opportunités de mutualisation entre les collectivités adhérentes. En partenariat avec Omnis Conseil Public et Sovameuse	
CC La Fleur du Nivernais (58)	3 000 hab. 20 communes	2015	AMO relative à l'aménagement de la déchèterie de la CCFN	F. LEBON
			Au côtés de OMNIS Conseil Public et ATech, assistance dans la mise aux normes de la déchèterie pour déboucher sur un avant projet sommaire et l'accompagnement dans la constitution du dossier d'enregistrement au titre des ICPE	
Conseil Général de la Nièvre (58)	214 000 hab. 312 communes	2013	Etat des lieux et enjeux du réseau des déchèteries de la Nièvre	F. LEBON B. MARTIN
			Audit du parc de déchèteries du département pour élaborer un plan d'optimisation dans le cadre du PDEDMA	
CC Nucérienne (89)		2004	Etude pour la mise en place d'une déchèterie intercommunale	F. LEBON
			Etude de faisabilité et assistance à maîtrise d'ouvrage. En collaboration avec Sovameuse	

ÇA AUSSI, AWIPLAN L'A FAIT :

- **SIEDMTO (10)** : AMO dans le cadre du marché de maîtrise d'œuvre pour le réaménagement des déchèteries - 2018
- **SDEDM de Haute-Marne (52)** : AMO pour renouvellement du marché d'exploitation des 24 déchèteries - 2015
- **CC de l'Aillantais (89)** : AMO dans le cadre de la passation de marchés d'exploitation des déchèteries - 2014
- **Syndicat Intercommunal du Grand Nouméa** : AMO pour la réalisation de quais d'apport volontaire, Doumbéa - 2014
- **ADEME Aquitaine** : Etude des coûts des déchèteries en Aquitaine – 2005
- **SDEDA (10)** Maîtrise d'œuvre : réaménagement de quatre déchèteries dans le département de l'Aube - 2003

Références : Financement et Tarifications incitatives (1)

Accompagnement des EPCI désirant passer le cap de la RI ou TEOMi, ou optimiser leur financement en place, tant pour préparer en amont que pour suivre les résultats par la suite

Maître d'ouvrage		Année	Etude	Chef de projet Chargés de mission
CC du Nogentais (10)	17 000 hab.	2019	Etude préalable pour l'instauration d'une tarification incitative	B. MARTIN
	23 communes			
CC Méditerranée Portes des Maures (83)	40 000 hab.	2018	Etude d'harmonisation de la redevance spéciale	B. MARTIN
	6 communes		Propositions pour l'harmonisation des redevances existant sur une partie du territoire. Rédaction du règlement correspondant au scénario retenu.	
CA du Soissonnais (02)	50 000 hab.	2018	Etude de définition d'une méthode de calcul des taux de TEOM	B. MARTIN
	28 communes		Diagnostic et propositions de méthodes de calcul des taux de TEOM, comprenant une redéfinition des zonages existants.	
Troyes Champagne Métropole (10)	168 000 hab.	2018	Etude préalable pour l'instauration d'une tarification incitative	B. MARTIN
CA de Chauny- Tergnier-La Fère (02)	57 000 hab.	2017	Etude de faisabilité pour la mise en place de la Tarification Incitative	B. MARTIN
	48 communes		Incluant une étude sur l'harmonisation et l'optimisation du service	
SMICTOM Pays de Vilaine (35)	80 000 hab.	2017	Accompagnement à la refonte de la grille tarifaire	JM. SIDAINE
	46 communes		Réalisation d'une prospective sur 4 ans avec analyse des comportements des usagers pour l'élaboration d'une grille tarifaire de redevance incitative avec simulations.	M. GASS
SICTOM du Haut- Jura (39)	50 000 hab.	2016	Etude d'optimisation du financement par les non-ménages	B. MARTIN
	66 communes		Etude visant à parfaire la redevance spéciale pour optimiser le financement	
SICTOM du Haut- Jura (39)	50 000 hab.	2015	Etude préalable à l'instauration d'une tarification incitative pour l'élimination des déchets	B. MARTIN
	66 communes		Etude de faisabilité pour la mise en œuvre d'une TEOM incitative sur le périmètre du SICTOM. Réalisation de deux matrices. Tranche conditionnelle possible pour AMO Mise en œuvre	M. GASS
CC du Bassin de Neufchâteau (88)	24 000 hab.	2015	Etude préalable à l'instauration d'une Taxe Incitative	B. MARTIN
	42 communes		Une tranche conditionnelle pourra permettre une assistance à Maitrise d'Ouvrage pour la mise en œuvre de la TEOMi. Extension en cours d'étude au territoire du Pays de Châtenois. (26 communes - 6 500 hab.)	M. GASS
CC du Val de l'Oise (02)	17 000 hab.	2014	Etude de faisabilité pour la mise en place de la Redevance Incitative	B. MARTIN
	32 communes		Etude classique en trois phases : diagnostic, scénarii de mise en œuvre et plan d'action. Réalisation de deux matrices.	M. GASS

Références : Financement et Tarifications incitatives (2)

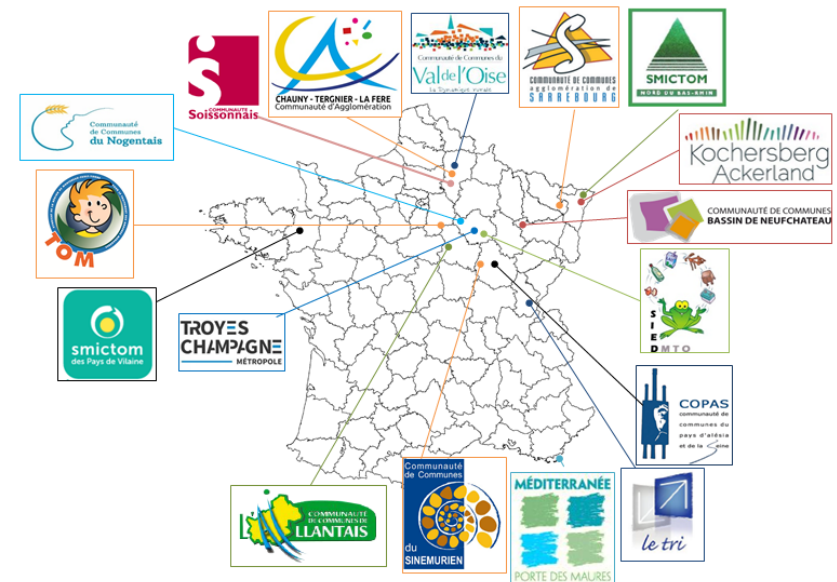
Accompagnement des EPCI désirant passer le cap de la RI ou TEOMi, ou optimiser leur financement en place, tant pour préparer en amont que pour suivre les résultats par la suite

ÇA AUSSI, AWIPLAN L'A FAIT :

- **ADEME** : Etude des coûts de la redevance incitative et de son impact économique sur le service déchets -2014
- **CC du Kochersberg et de l'Ackerland (67)** : Etude sur l'harmonisation des collectes et de la Redevance Incitative après fusion de trois périmètres dont deux déjà en RI -2014
- **CC de l'Aillantais (89)** : AMO dans le cadre de l'achat d'un logiciel de gestion de la RI et d'une prestation de maintenance des systèmes embarqués, incluant notamment la rédaction du dossier de consultation et l'analyse des offres -2014
- **CC de l'Aillantais (89)** : Etude de faisabilité pour la reprise en régie de la gestion de la RI -2014
- **SMICTOM du Nord de l'Arr. de Redon (35)** : Assistance technique pour la mise en place de la collecte sélective des biodéchets et de la redevance incitative -2012
- **SIRMOTOM (77)** : Assistance à Maîtrise d'Ouvrage pour lancer une étude de faisabilité Tarification Incitative -2013
- **SIEDMT0 (10)** : Etude préalable à la mise en place d'une tarification incitative - 2012
- **CC du Sinémurien (21)** : Etude de faisabilité pour la mise en place d'une redevance incitative - 2010
- **CC de l'Agglomération de Sarrebourg (57)** : Assistance à la mise en œuvre d'une redevance incitative - 2009
- **SMICTOM Nord du Bas-Rhin (67)** : Suivi et évaluation de

l'expérimentation de collecte avec comptage des levées sur la CC du Pays de Niederbronn-les-Bains - 2008

- **ADEME** : Estimation nationale à partir de scénarios de la part des collectivités locales ayant économiquement intérêt à adopter une REOM incitative - 2006
- **ADEME Pays de la Loire** : Mission d'évaluation de la redevance incitative mise en place par le SICTOM Loir et Sarthe.
- **CC du Pays d'Alésia et de la Seine (21)** : Etude pour la mise en place d'une redevance incitative



Maître d'ouvrage		Année	Etude	Chef de projet Chargés de mission
SIEDMTO (10)	33 000 hab. 115 communes	2025	Accompagnement à la réalisation du dossier d'agrément sanitaire	F. LEBON
			dans le cadre d'une rupture de charge lors de la collecte sélective des biodéchets (méthodologie HACCP)	
CC Val Vanoise (73)	9 000 hab. 10 communes	2022	AMO pour la réalisation d'un quai de transfert, d'une déchèterie et de leur accès	F. LEBON
			Accompagnement à la définition d'un programme définitif, assistance à la passation du marché de maîtrise d'œuvre, assistante jusqu'à la validation de l'AVP. Avec PKS et EciTerr	
SMICTOM Valcobreizh (35)	90 000 hab. 52 communes	2021	Mise en place d'une base de donnée unique de pilotage	M. GASS
			Création d'un outil unique de saisie et suivi des indicateurs pour la rédaction du rapport annuel, avec formation des agents à son utilisation et suivi dans le temps.	F. LEBON
EVODIA (88)	393 000 hab. 514 communes	2019	Montage du dossier de Contrat d'Objectifs CITEO	M. GASS
			Montage du dossier de demande de soutiens de transition dans le cadre du passage au barème F	
SOVAMEUSE		2018	Assistance à maîtrise d'ouvrage pour le devenir du centre de transfert de Belrupt-en-Verdunois	F. LEBON
			Diagnostic et propositions pour tracer le devenir du centre de transfert exploité par la société.	
Province Sud (Nouvelle Calédonie)		2018	AMO Structuration de la filière déchets d'emballages en Province Sud	JM. SIDAINE
			Définition de scénarii et adaptation de l'outil de simulation, intégration des résultats et synthèse.	
CA de Chauny-Tergnier-La Fère (02)	57 000 hab. 48 communes	2018	Assistance à l'implantation de points d'apport volontaire	B. MARTIN
			Définition des lieux d'implantation des PAV et dimensionnement des équipements nécessaires en habitat collectif et secteurs d'habitat contigu.	
CITALLIOS		2017	AMO en matière de développement durable dans un projet de nouveau quartier	JM. SIDAINE
			Assistance à l'intégration des problématiques liées aux déchets dans la conception du quartier Rouget de Lisle à Poissy.	C. MERCIER
Agence de Développement Communal Saint Louis (Sénégal)		2015	Assistance technique pour la mise en œuvre d'un programme de développement touristique à Saint-Louis.	JM. SIDAINE
			En appui à l'ensemble de maîtrises d'ouvrage, Awiplan conseille sur le volet "gestion des déchets" dans un projet de développement touristique au Sénégal	
CC de l'Aillantais (89)	11 000 hab. 20 communes	2014	Assistance à Maîtrise d'Ouvrage	B. MARTIN
			Étude de faisabilité pour la reprise en régie de la gestion de la RI - AMO dans le cadre de la passation de marchés de traitement des déchets ménagers et exploitation des déchèteries. - AMO dans le cadre de la passation de marché de gestion de redevance incitative	F. LEBON

ÇA AUSSI, AWIPLAN L'A FAIT :

- **EPAD Ouest Provence** : volet déchets en d'études et de maîtrise d'œuvre - Renouvellement urbain Maille à Miramas - 2022
- **Maison d'Économie Solidaire SCIC (60)**: étude de faisabilité pour la création d'un éco-pole de valorisation des déchets - 2020
- **ECOTI (Tunis)** : étude de faisabilité pour la création d'un éco-pole de valorisation des déchets - 2019
- **CA Plaine Centrale Val de Marne (94)** : renouvellement des marchés de collecte et de traitement - 2015
- **SI Grand Nouméa** : quais d'apport volontaire - 2014
- **SIRMOTOM (77)** : marché étude de faisabilité Tarification Incitative - 2013
- **CAP l'Orient (56)** : AMO suivi qualité du traitement des déchets ménagers sur l'unité de traitement biologique de Caudan - 2013
- **SMICTOM du Nord de l'Arrondissement de Redon (35)** : mise en place de la collecte sélective des biodéchets et de la RI - 2012
- **CAP l'Orient (56)** : Demande d'Autorisation d'Exploiter - 2012
- **Commune de Sainte-Savine (10)** : Marché de collecte et fourniture de bacs pucés - 2010
- **Communauté de communes de l'Agglomération de Sarrebourg (57)**: Mise en œuvre d'une redevance incitative - 2010
- **EARL BAILLY (51)** : Faisabilité pour une unité de méthanisation agricole - 2009
- **Vert Compost (89)** : Faisabilité d'une plate-forme de compostage - 2007
- **SIERS (23)** : Faisabilité d'un prétraitement de la FFOM - 2007
- **Syndicat Mixte de la Puisaye (89)** : Mise en place d'un suivi de la collecte et du compostage des biodéchets - 2006
- **CA du Val d'Orge (91)** : Marché de collecte des déchets ménagers et assimilés - 2005
- **Communauté de communes Nucérienne (89)** : Déchèterie intercommunale - 2004
- **SIVOM de la Vallée d'Yerres et des Sénarts (91)** Fonctionnement de la maturation et de la désodorisation - 2004
- **SDEE Lozère (48)**: Traitement biologique des déchets résiduels et de biodéchets issus de collecte sélective - 2003

Références : Construction de marchés (1)

Accompagnement dans la gestion des marchés de fournitures ou de services de collecte et de traitement

Maître d'ouvrage		Année	Etude	Chef de projet Chargés de mission
CC Semur en Brionnais (71)	5 000 hab.	2025	AMO renouvellement de marchés de collecte pour la CC de Semur en Brionnais et la CC de Marcigny	B. MARTIN
	14 communes		Renouvellement de marchés mutualisés entre les deux intercommunalités, avec identification de pistes d'optimisation de la collecte à intégrer aux prestations. 8 lots de collecte et traitement dont flux de déchèteries <i>Avec MLD Avocats</i> - Mission déjà réalisée en 2021	
SYDELON (57)	185 000 hab.	2022	AMO pour la passation des marchés de traitement des déchets tout-venant issus des déchèteries	B. MARTIN
	65 communes		Aide à la rédaction du dossier de consultation des entreprises, analyse des offres. <i>Avec MLD Avocats.</i>	
Ville de Nouméa	85 000 hab.	2022	AMO pour la mise en place de nouveaux marchés de prestation pour le service déchets	B. MARTIN
			Assistance à la rédaction des marchés de collecte des OMR et recyclables hors verre, et de gestion de clientèle (incluant distribution des bacs, relations usagers) . <i>Avec PKS et CBE</i>	
SYDELON (57)	185 000 hab.	2019	AMO pour la passation des marchés de transport et de traitement	B. MARTIN
	65 communes		Assistance à la passation d'un marché pré-rédigé pour le traitement des OMR et recyclables, rédaction et passation d'un marché de transfert et traitement des OMR, recyclables et verre. <i>Avec MLD Avocats</i>	
Communauté de l'Ouest Rhodanien (69)	50 000 hab.	2017	Renouvellement des marchés de collecte	B. MARTIN
	34 communes		Rédaction des CCTP et analyse des offres pour la fourniture de bacs, la collecte en porte-à-porte et en collecte latérale.	
CA de Longwy (54)	62 000 hab.	2017	Assistance à Maîtrise d'Ouvrage "Marché de gestion des déchets ménagers et assimilés"	B. MARTIN
	21 communes		Analyse des offres dans le cadre du renouvellement de marchés de collecte et de gestion de la déchèterie (3 lots). Rédaction du règlement de collecte et d'une note de prescription à prendre en compte dans les projets d'urbanisme. Affinage de la grille tarifaire pour les professionnels en déchèterie	
CC Cœur de Berry (18)	18 000 hab.	2017	Assistance à maîtrise d'ouvrage pour le renouvellement des marchés de collecte et de traitement des déchets ménagers et assimilés	B. MARTIN
	15 communes		Renouvellement de marchés collecte en PAP et AV, traitement des OMR, tri , transfert du verre, transport et traitement en déchèteries... Tranche conditionnelle concernant le choix entre REOM et TEOM. En partenariat avec Orthémis Environnement et MLD Avocats.	
CA Plaine Centrale Val de Marne (94)	150 000 hab.	2015	AMO relative au renouvellement des marchés de collecte et de traitement des déchets sur le territoire	B. MARTIN
	3 communes		Analyse du contexte et proposition de pistes d'optimisation des marchés de collecte, rédaction des dossiers de consultation et analyse des offres. En partenariat avec Orthémis Environnement et Cabinet Palmier	

ÇA AUSSI, AWIPLAN L'A FAIT :

- **CC du Canton d'Oulchy le Château (02)** : Etude d'optimisation de la gestion des déchets ménagers avec passation de marchés - 2021
- **CC de Semur en Brionnais (71)** : renouvellement de marchés de collecte pour les CC de Semur de Marcigny - 2021
- **CC du Sud Messin (57)** : AMO pour les marchés de gestion des déchets - 2021
- **Communauté de l'Ouest Rhodanien (69)** :
 - AMO pour acquisition de bennes de collecte à chargement latéral et entretien et maintenance type full service - 2018
 - AMO pour renouvellement de marché de gestion des déchèteries - 2018
- **Communauté de Communes de l'Aillantais (89)** : AMO dans le cadre de la passation de marchés de traitement des déchets ménagers et exploitation des déchèteries; dans le cadre de la passation de marché de gestion de redevance incitative - 2014
- **Conseil Général du Val de Marne (94)** : Mise au point d'un dossier de consultation des entreprises pour le traitement des déchets des parcs départementaux - 2005
- **Communauté d'Agglomération du Val d'Orge (91)** : Assistance à maîtrise d'ouvrage pour l'appel d'offres relatif au marché de collecte des déchets ménagers et assimilés - 2005
- **SYTRAD (26)** : Consultation des entreprises, évaluation des offres et participation à l'attribution du marché pour une installation de méthanisation et choix des orientations du traitement des ordures ménagères du syndicat - 2003

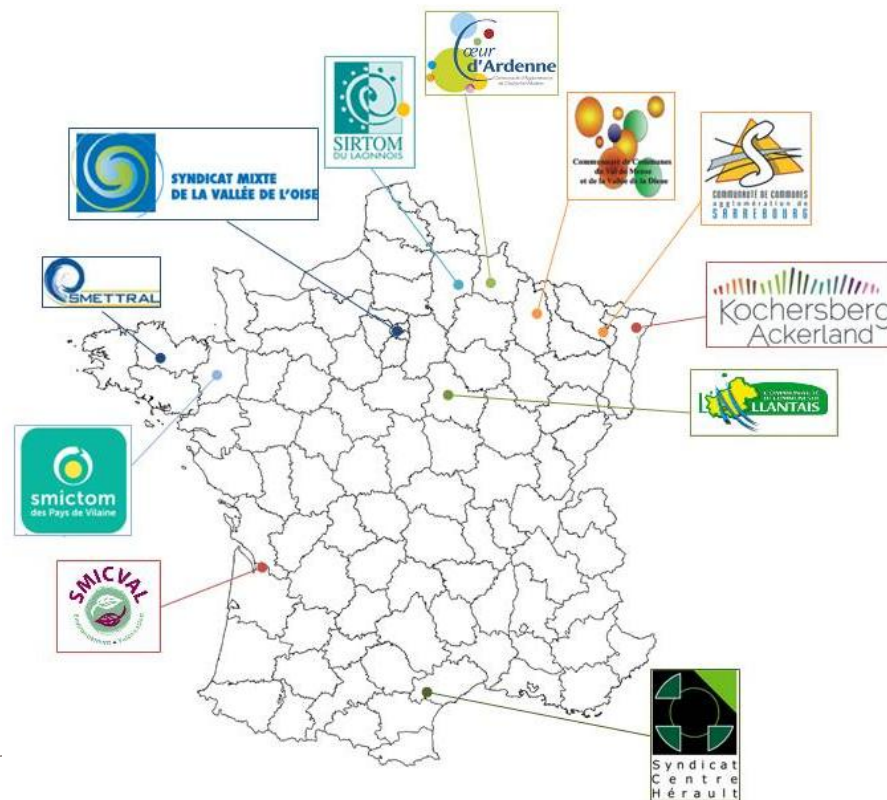
Références : Etudes locales d'optimisation des collectes (1)

Des états des lieux précis sur le terrain, pour proposer des améliorations réalistes et adaptées des services

Maître d'ouvrage		Année	Etude	Chef de projet Chargés de mission
CC du Canton d'Oulchy-le- Château (02)	6 000 hab.	2021	Etude d'optimisation de la gestion des déchets ménagers	B. MARTIN
	26 communes		Etude d'optimisation en vue du renouvellement à venir des marchés de collecte, passation en option pour 3 lots relatifs à la collecte.	
Béziers Méditerranée (34)	124 000 hab.	2021	Etude d'optimisation et de modernisation de la prestation de collecte	JM. SIDAINE
	17 communes		Etude incluant les thématiques de l'extension des consignes de tri, l'instauration du tri à la source des biodéchets, d'une tarification incitative	
SMEVOM Charolais- Brionnais et Autunois (71)	125 000 hab.	2019	Etude d'optimisation et d'harmonisation des collectes sélectives	F. LEBON
	174 communes		Etude d'harmonisation et d'optimisation des collectes sélectives de son territoire en adaptant les équipements et l'organisation à une évolution des consignes de tri. Comprend un volet sur la collecte séparée des biodéchets.	C. MERCIER
CC de l'Ouest Vosgien (88)	25 000 hab.	2018	Etude d'Optimisation du service de collecte des déchets	F. LEBON
	70 communes		Définition de la future organisation de collecte, avec production des circuits de collecte optimisés. <i>En partenariat avec Ecobox.</i>	
Département de la Corse du Sud (2A)	150 000 hab.	2017	Étude d'Optimisation de la Gestion des Déchets du Département de la Corse du Sud	JM. SIDAINE
	124 communes		Aide à l'identification des déchets et de leurs modes de production et de gestion. Proposition d'un plan d'action quant à la prévention et la gestion de ses déchets dans des conditions techniques, économiques, réglementaires et environnementales optimales. <i>En partenariat avec Eisenia.</i>	
EVODIA (88)	393 000 hab.	2018	Etude d'optimisation de la collecte sélective et de sa précollecte sur le département des Vosges	F. LEBON
	514 communes		Etude d'optimisation incluant un diagnostic complet, incluant des suivis de collecte, pour déboucher sur des propositions d'optimisations à l'échelle des adhérents et du Syndicat. <i>En partenariat avec Ecobox.</i>	
Syndicat Centre Hérault (34)	75 000 hab.	2016	AMO pour l'optimisation de la collecte des déchets	JM. SIDAINE
	76 communes		Assistance dans l'optimisation des collectes pour le Syndicat et ses adhérents. Comprend des suivis de collecte et suivis des taux de présentation. En partenariat avec LM Environnement et Ecobox	F. LEBON, K. BELLENOUE
SIRTOM du Laonnois (02)	95 000 hab.	2015	Etude d'optimisation du service de maintenance des bacs	K. BELLENOUE
	135 communes		Diagnostic et propositions pour l'amélioration du service en régie de maintenance des bacs roulants	
CC du Kochersberg et de l'Ackerland (67)	25 000 hab.	2014	Etude d'impact en vue de l'harmonisation du service déchets ménagers	B. MARTIN
	24 communes		Etude visant à harmoniser à la fois les systèmes de collecte et les grilles de tarification sur trois périmètres différents, dont deux ayant déjà mis en œuvre une redevance incitative	M. GASS

ÇA AUSSI, AWIPLAN L'A FAIT :

- **CA Chauny Tergnier La Fère (02)** : Etude de faisabilité Tarification incitative avec harmonisation et opti. du service sur 3 collectivités fusionnées - 2018
- **CA Plaine Centrale du Val de Marne (94)** : AMO Marché collectes avec propositions d'opti. - 2015 (avec Orthémis et Cabinet Palmier)
- **SMET de la Meuse (55)** : Étude d'opti. et de mutualisation des hauts de quai des déchèteries sur le périmètre de 17 CC meusiennes - 2015 (avec Sovameuse et Omnis)
- **ADEME Bourgogne (71-89)** : Elaboration de deux schémas territoriaux de gestion des déchets organiques - 2013
- **CC du Val de Meuse et Vallée de Dieue (55)** Étude d'optimisation des services déchets de 24 communautés de communes de Meuse - 2011
- **SMICVAL (33)** : Etude d'élaboration d'une stratégie de traitement de la matière organique - 2010
- **CA Charleville Cœur d'Ardenne (08)** Etude d'opti. du service de la collecte des déchets ménagers et assimilés - 2008
- **SIRTOM du Laonnois (02)** : Etude d'opti. de la gestion des déchets ménagers et assimilés - 2007
- **Conseil Général des Ardennes (08)** : Audit de la gestion des déchets ménagers et assimilés du département - 2006
- **Communauté Urbaine du Grand Nancy (54)** : Etude de définition d'une filière de valorisation des déchets organiques - 2004
- **SMETTRAL 22** : Aide à la décision technique, économique et juridique pour le choix des orientations du traitement des OM - 2003
- **SMICTOM Nord de l'Arrondissement de Redon (35)** : Étude d'opti. du service déchets - 2009



Maître d'ouvrage		Année	Etude	Chef de projet Chargés de mission
ORGANOM (01)	340 000 hab.	2023 - 2024	Mission d'accompagnement à l'élaboration d'un projet de territoire	M. GASS
	197 communes		Accompagnement techniques et communicationnel du syndicat dans la concertation et la mise en œuvre d'un projet de territoire autour des déchets. Avec D15 et Renaud PIQUEMAL.	C. MERCIER
Province Sud de Nouvelle Calédonie	200 000 hab.	2022	Analyse technico-économique des solutions de tri et de valorisation des déchets ménagers recyclables	M. GASS
	14 communes		Assistance au groupement dans le cadre d'un état des lieux du centre de tri de Mont-Dore, avec analyse prospective des solutions de tri et valorisation multi-filières, analyse comparative des solutions sur les plans technique, économique et environnemental. Avec CBE, PKS et S-Conseil	
SI Grand Nouméa	180 000 hab.	2020	Elaboration du Schéma Directeur Intercommunal de prévention et de gestion des déchets	JM. SIDAINE
	4 communes		Participation tout au long de l'étude, dont un diagnostic, la définition d'orientations et la construction d'un plan d'actions. Inclut une campagne de caractérisation de 16 échantillons d'OMR et 6 bennes d'encombrants et la réalisation de 5 matrices. En partenariat avec CBE, Solutions et Renaud Piquemal	M. GASS
Aix Marseille Provence (13)	1 876 000 hab.	2017	Mission d'accompagnement et d'évaluation environnementale dans le cadre de l'élaboration du Schéma de cohérence territoriale (SCOT) de la Métropole d'Aix-Marseille Provence	JM. SIDAINE
	92 communes		Intégration de la thématique déchets dans la réflexion autour du SCOT. pour Acer Campestre, avec Médiaterre, Climat Mundi; Giroud EricPaysagiste	
ADEME	National	2015	Organisation de la collecte des papiers et des emballages ménagers	M. GASS
			Elaboration de recommandations qui permettront aux collectivités de disposer d'un appui dans leur réflexion sur les optimisations de leurs schémas de collecte des papiers et des emballages ménagers.	K. BELLENOUE, JM. SIDAINE, C. MERCIER
VALTOM (63)	680 000 hab.	2015	Accompagnement dans le choix d'orientations stratégiques dans l'élaboration d'un projet territorial de gestion des déchets 2015/2025	JM. SIDAINE
	539 communes		Avec Omnis et Sens&Plus	C. MERCIER
Conseil Général de l'Indre (36)		2009	Révision du plan départemental d'élimination des déchets ménagers et assimilés	JM. SIDAINE
			Toutes les étapes de la révision du plan. En collaboration avec Girus.	C. MERCIER
CC de l'Agglomération de Sarrebourg (57)	20 000 hab.	2008	Etude prospective pour la mise place d'un programme de gestion territoriale des déchets à moyen terme	JM. SIDAINE
	8 communes		Optimisation de l'existant, mise en œuvre de nouvelles filières de valorisation, proposition d'alternatives de traitement des OMR et introduction notamment à la tarification incitative sur 7 communautés de communes (59 0000 hab.)	B. MARTIN, C. MERCIER

Maître d'ouvrage		Année	Etude	Chef de projet Chargés de mission
SMEVOM Charolais- Brionnais et Autunois (71)	125 000 hab.	2025- 2026	Accompagnement à l'élaboration du PLPDMA	C. MERCIER
	174 communes		Etude incluant un diagnostic, dont enquête en ligne auprès des usagers et évaluation des actions existantes. Construction d'un scénario et plan d'actions en ateliers de concertation.	
CC de l'Estuaire (17)	15 000 hab. 15 communes	2019	Etude de faisabilité visant la création d'une ou plusieurs Entreprise(s) à But d'Emploi	JM. SIDAINÉ
SIEDMTO (10)	30 000 hab. 96 communes	2018	Accompagnement dans la définition et le montage d'un projet territorial de recyclerie. Définition de la philosophie du projet, recherches opérationnelles, formalisation du projet.	F. LEBON
CC du Vexin- Thelle (60)	21 000 hab. 42 communes	2017	Définition d'un programme de prévention des déchets de la Communauté de Commune	C. MERCIER
			Elaboration d'un programme de prévention des déchets du territoire avec définition d'une feuille de route.	JM. SIDAINÉ
Association Retritout (29)		2017	Etude de faisabilité pour l'implantation d'une ressourcerie	JM. SIDAINÉ
			En partenariat avec Cap3C et Eisenia	F. LEBON
SIEDMTO (10)	30 000 hab. 96 communes	2016	Etude de faisabilité d'implantation d'une ressourcerie Pour identifier les gisements et opportunités de créer une recyclerie, en partenariat avec les Communautés de Communes voisines du Barséquanais et de la Région de Bar-sur-Aube. avec Cap3C.	F. LEBON
SYTEVOM (70)	250 000 hab. 590 communes	2015	Etude de préfiguration dans le cadre du Contrat d'Objectif Déchets Economie Circulaire Mobilisation des partenaires potentiels en économie circulaire. évaluation des résultats du PLP et analyse Définition des objectifs stratégiques et opérationnels avec un programme d'actions.	JM. SIDAINÉ
Pays de la Haute Sarthe (72)	49 000 hab. 82 communes	2015	Accompagnement candidature "territoire Zéro Déchet Zéro Gaspi - Contrat d'objectif ADEME" Au côtés de l'agence de communication D15, aide à la définition des orientations et élaboration d'un programme d'actions pour la candidature ZDZG.	JM. SIDAINÉ
SYTEVOM (70)	250 000 hab. 590 communes	2014	Evaluation du Programme Local de Prévention 2009 - 2014 des déchets du SYTEVOM et accompagnement stratégique dans l'élaboration du P.L.P 2015 - 2020	JM. SIDAINÉ
			Bilan du plan de prévention servant à l'identification des marges de progrès restantes en vue de lancer un second plan de prévention sur le périmètre du syndicat. Cette prestation inclut des caractérisations sur OMR et encombrants. En partenariat avec Cap3C et LM Environnement	C. MERCIER, F. LEBON
Conseil Général de la Nièvre (58)	214 000 hab. 312 communes	2014	Etude de faisabilité d'un réseau de recycleries dans la Nièvre Diagnostic territorial des gisements, avec caractérisations sur encombrants, sondage de l'intérêt de la population, puis définition d'une politique et dimensionnement du réseau départemental de recycleries. En partenariat avec Omnis Conseil Public	F. LEBON

Références : Tri à la source des biodéchets

Depuis la création du bureau d'études et bien avant l'obligation au 1^{er} janvier 2024, une position de spécialiste de la gestion des biodéchets

Maître d'ouvrage		Année	Etude	Chef de projet Chargés de mission
CA Agglomération Dieppoise (76)	45 000 hab.	2022	Etude de faisabilité du tri à la source des biodéchets et de la tarification incitative	B. MARTIN
	16 communes		Etude de faisabilité sur la collecte séparée et le gestion de proximité des biodéchets (volet réalisé par Awiplan) couplée à une étude de faisabilité Tarification Incitative (volet réalisé par Espelia)	
SIDEVAM (976)	200 000 hab.	2022	Etude territoriale préalable à la mise en place du dispositif du tri à la source des biodéchets	JM. SIDAINE
	16 communes		Etude de faisabilité sur la collecte séparée et le gestion de proximité des biodéchets	
SMICTOM Sud-Est Ile-et-Vilaine (35)	134 000 hab.	2022	Etude préalable à l'instauration d'un dispositif de gestion de proximité des biodéchets	JM. SIDAINE
	67 communes		Avec Environnement et solutions, D3 et Charles Brault	
Concarneau Cornouaille Agglomération (29)	50 000 hab.	2021	Etude de mise en place du tri à la source des biodéchets et d'optimisation du service public de prévention et de gestion des déchets ménagers et assimilés	JM. SIDAINE
	9 communes		Etudes incluant diagnostic, proposition de scénarii, étude approfondie, puis une assistance à la constitution des dossiers de subvention et rédaction des marchés relatifs à la mise en œuvre et la mise à jour de l'étude sur la tarification incitative. Avec Environnement et Solutions	
SIEDMTO (10)	33 000 hab.	2022	Étude préalable à l'instauration d'un dispositif d'évitement, de tri à la source des biodéchets, incluant une collecte séparée ou non de ces derniers.	F. LEBON
	115 communes		Etude incluant une analyse du contexte, l'établissement de scénarii puis l'approfondissement du scénario retenu et la réalisation d'un plan d'actions.	
SICTOM des Bassins du Haut-Tarn [48]	8 000 hab.	2021	Etude préalable à la mise en place du tri à la source des biodéchets	JM. SIDAINE
	26 communes		Etude incluant un diagnostic, l'identification des solutions disponibles et une proposition des pistes à intégrer dans un plan d'action.	
SYVADEC (2B)	320 000 hab.	2020	Etude pour la généralisation du tri à la source des biodéchets sur toutes les intercommunalités de Corse et plan d'action régional biodéchet	JM. SIDAINE
	323 communes		Mise en place des schémas locaux partagés pour chaque intercommunalité et de définition une politique structurée de promotion du tri à la source des biodéchets cohérente à l'échelle de toute la Corse. Avec D3 et Camille Ménard	
CA Bourges Plus (18)	100 000 hab.	2020	Etude préalable à l'instauration d'un tri à la source des biodéchets	JM. SIDAINE
	17 communes		Proposer des solutions de tri à la source des biodéchets en cohérence avec le PRPGD. Identification des gisements dont la prise en compte pourrait permettre la mutualisation. Avec D3	
SYMAT (65)	124 000 hab.	2019	Étude pré opérationnelle de détournement, collecte et valorisation des fermentescibles	JM. SIDAINE
	93 communes		Etude visant la généralisation de tri à la source et de collecte séparée des biodéchets. En partenariat avec D3	

ÇA AUSSI, AWIPLAN L'A FAIT :

- **ADEME** : Etude comparative des pratiques de collecte séparée des biodéchets en milieu urbain à l'étranger - 2020
- **ADEME** : Evaluation de la généralisation du tri à la source des biodéchets - 2020
- **ADEME** : Etat de l'art de la collecte sélective et de la gestion de proximité des biodéchets - 2012
- **ADEME** : Etude des différentes pratiques de gestion domestique des biodéchets – 2012
- **ADEME** : Les outils du suivi de la collecte et du compostage des biodéchets - 2001
- **La Roche-sur-Yon Agglomération (85)** : volet biodéchets au sein Etude et AMO pour l'optimisation et la modernisation du service de collecte et ses impacts sur la redevance incitative - 2022
- **Béziers Méditerranée (34)** : Etude d'optimisation et de modernisation de la prestation de collecte – 2021
- **CC de la Région de Bar-sur-Aube (10)** : Étude préalable à l'instauration d'un dispositif de tri à la source des biodéchets - 2019
- **SMEVOM Charolais-Brionnais et Autunois (71)** : Etude d'optimisation et d'harmonisation des collectes sélectives, comprend un volet sur la collecte séparée des biodéchets – 2019
- **Colmar Agglomération (68)** : Rédaction puis mise à jour du rapport relatif à la mise en place d'une collecte séparée des biodéchets – 2016 et 2019
- **CC du Pays de Redon (35)** : Caractérisation des déchets ménagers et identification des scénarii de collecte des biodéchets - 2017
- **SM Ouest Cantal Environnement (15)** Etude territoriale pour définir le gisement et proposer des voies de gestion pour les biodéchets - 2017
- **Syndicat Mixte de la Puisaye (89)** : Assistance à la mise en place d'un suivi de la collecte et du compostage des biodéchets – 2004
- **CC Nucérienne (89)** : Etude des modalités de gestion des biodéchets – 2002
- **SIRTOM du Laonnois (02)** : Contrôle qualité des collectes sélectives des biodéchets et des recyclables secs – 2002

Des connaissances poussées dans la collecte et la valorisation des déchets organiques, par compostage, méthanisation, stabilisation...

Maître d'ouvrage		Année	Etude	Chef de projet Chargés de mission
Province Sud de Nouvelle Calédonie	200 000 hab. 13 communes		Etude de faisabilité technique et financière : implantation d'unité(s) de compostage industriel pour la valorisation des déchets organiques de la restauration collective	JM. SIDAINE
ECOTI (Tunis)		2019	Assistance technique sur le projet de réalisation d'une unité de Traitement Mécano Biologique à l'île de Djerba Assistance à la compréhension des demandes du Maître d'Ouvrage, présentation de propositions de procédés de compostage et assistance au dimensionnement du procédé retenu.	JM. SIDAINE
SYBERT (25)	225 000 hab. 165 communes	2017	Etude sur les biodéchets Assistance et accompagnement dans l'évaluation des pratiques de gestion des biodéchets et proposition de nouvelles solutions pour compléter le dispositif en place. En partenariat avec Pierre Feltz, D3 et IFOP	JM. SIDAINE
SYTEC (15)	44 000 hab. 105 communes	2017	Étude territoriale pour l'élaboration d'un schéma de gestion des déchets verts Etat des lieux et étude de scénarii d'organisation des filières de valorisation des déchets verts	JM. SIDAINE
VALTOM (63)	665 000 hab. 543 communes	2017	Réalisation d'un « Schéma Territorial de Gestion des Déchets Organiques » (STGDO) sur le territoire Etat des lieux et étude de scénarii d'organisation des filières de valorisation des déchets organiques. <i>En partenariat avec Pierre Feltz, D3 et BO Conseil</i>	JM. SIDAINE
Ecocomposte		2017	Etude environnementale Evaluation sur le plan environnemental d'un procédé de gestion domestique des biodéchets - KITECO	B. MARTIN
SMICTOM de Saverne (67)	64 000 hab. 75 communes	2015	Schéma Territorial de Gestion des Déchets Organiques Construction de schémas de gestion des déchets organiques, en concertation avec les acteurs concernés : producteurs ménagers, agricoles ou industriels, prestataires de collecte et de traitement...	JM. SIDAINE B. MARTIN
ADEME	National	2015	Contrôler les données et élaborer le référentiel des coûts et performances des plans et programmes locaux de prévention Contrôle de la qualité des informations fournies dans les cadres des coûts de la prévention, assistance pour le remplissage des tableaux des indicateurs de performance, élaboration du référentiel des coûts et performances En partenariat avec AJBD, LM Environnement et cabinet Isabelle Leduc)	M. GASS K. BELLENOUE, C. MERCIER
ADEME Bourgogne		2013	Schéma territorial de gestion des déchets organiques Construction de schémas de gestion des déchets organiques sur deux territoires de Bourgogne, en concertation avec tous les acteurs concernés : producteurs ménagers, agricoles ou industriels, prestataires de collecte et de traitement...	B. MARTIN

ÇA AUSSI, AWIPLAN L'A FAIT :

- **CAP L'Orient (56)** : AMO pour le suivi de la qualité du traitement des déchets ménagers sur l'unité de traitement biologique de Caudan - 2012
- **SMICVAL (33)** : Etude d'élaboration d'une stratégie de traitement de la matière organique - 2010
- **EARL Bailly (51)** : AMO pour la construction d'une unité de méthanisation agricole - 2009
- **ADEME Lorraine** : Etude de gisement régional en biogaz - 2008
- **SIERS (23)** : Etude de faisabilité d'un prétraitement de la fraction fermentescible des déchets résiduels avant enfouissement
- **ADEME** : Audit des plates-formes de compostage de déchets organiques en France - 2006
- **Betaigne Environnement SARL (54)** : Réalisation du dossier d'autorisation d'exploiter pour une plateforme de compostage - 2005
- **CC Nucérienne (89)** Etude des modalités de gestion des biodéchets - 2002
- **Conseil Régional et ADEME Champagne-Ardenne** : Etude du gisement des déchets et sous-produits organiques - 2002
- **SIRTOM du Laonnois (02)** : Contrôle qualité des collectes sélectives des biodéchets et des recyclables secs - 2002
- **Département de Bôblingen (Allemagne)** : Mission de suivi de la collecte et du compostage des biodéchets (Qualorg) - 2001
- **S.I.V.O.M. de l'Agglomération Messine (57)** : Assistance au maître d'ouvrage pour la mise en œuvre de la filière de traitement biologique des déchets organiques urbains - 2002

Références : Caractérisations (1)

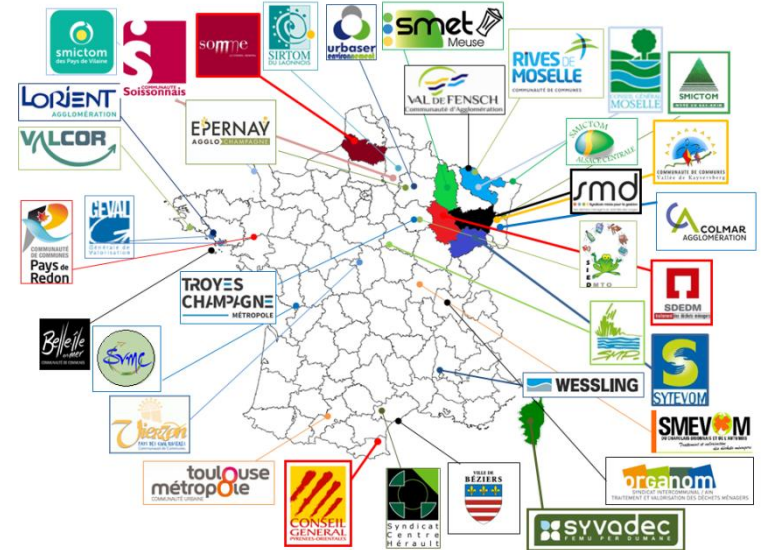
Avec plus de 1 500 échantillons triés en 134 campagnes, AWIPLAN est un expert incontestable des caractérisations

Maître d'ouvrage		Année	Etude	Chef de projet Chargés de mission
SDEDA (10)	310 000 hab.	2025	Caractérisation d'échantillons de déchets ménagers résiduels	F. LEBON
	431 communes		2 campagnes de 30 échantillons chacune d'OMR incluant une prise d'échantillon pour mesure du PCI en laboratoire <i>en partenariat avec Wessling</i> .	MG, KB, CM, BM
CC Région de Bar-sur-Aube (10)	10 500 hab.	2024	Campagne de caractérisation d'OMR	K. BELLENOUE
	27 communes		Caractérisation de 9 échantillons OMR	
SMEVOM Charolais-Brionnais et Autunois (71)	125 000 hab.	2024	Caractérisation des déchets ménagers	C. MERCIER
	174 communes		Caractérisation de 9 échantillons OMR, identique à des missions similaires annuelles depuis 2015	
CC Chablis Villages et Terroirs (89)	14 500 hab.	2024	Caractérisation de 4 échantillons OMR	F. LEBON
	38 communes		En une campagne estivale	
COVED	15 000 hab.	2024	Caractérisation de 11 échantillons pour la CC le Tonnerrois en Bourgogne (89)	F. LEBON
	52 communes		En une campagne estivale	
COVED	23 000 hab.	2024	Caractérisation de 16 échantillons pour la CC de Serein et Armance (89)	F. LEBON
	29 communes		En une campagne hivernal	
CC du Pays d'Othe (10)	7 500 hab.	2023	Caractérisations CCPO	C. MERCIER
	14 communes		2 campagnes de 4 échantillons chacune d'OMR	F. LEBON
SDEDA (10)	310 000 hab.	2023	Caractérisation d'échantillons de déchets ménagers résiduels	F. LEBON
	431 communes		2 campagnes de 24 échantillons chacune d'OMR incluant une prise d'échantillon pour mesure du PCI en laboratoire <i>en partenariat avec Wessling</i> .	C. MERCIER
CA de l'Albigeois (81)	80 000 hab.	2020	Etude de faisabilité, diagnostic et évolution du service "Déchèteries"	F. LEBON
	17 communes		En sous-traitance pour le Cabinet EODD, caractérisation de 8 bennes tout venant.	
CA Portes de France Thionville (57)	80 000 hab.	2020	Campagne de caractérisation des OMR	F. LEBON
	13 communes		Campagne de caractérisation de 13 échantillons d'OMR	C. MERCIER
CA Epernay Agglo Champagne (51)	50 500 hab.	2019	Campagnes de caractérisation des OMR	F. LEBON
	47 communes		Caractérisation de 3 échantillons d'OMR avec tri simplifié.	

Avec plus de 1 500 échantillons triés en 134 campagnes, AWIPLAN est un expert incontestable des caractérisations

ÇA AUSSI, AWIPLAN L'A FAIT :

- **SMEVOM Charolais- Brionnais et Autunois (71)** : 2015, 2016, 2018 à 2025
- **CA Epernay Champagne (51)** : 3 campagnes, 8 éch. d'OMR – 2018, 2019, 2022
- **Géval (56)** : Campagnes régulières sur les installations de Vannes et Lorient, imposées aux marchés d'exploitation par les collectivités.
- **SYTEVOM (70)** : Evaluation du PLP : 12 éch. d'OMR + 6 de tout venant - 2014
- **SDEDM (52)** : 2 campagnes x 27 éch. d'OMR - 2013
- **SMICTOM Nord du Bas-Rhin (67)** : sur OMR, suivi de la TI - 2008 à 2011
- **SMD des Vosges (88)** : 16 éch. OMR 2008 et 2012
- **Syndicat Centre Hérault (34)** : 12 éch. OMR - 2008
- **Conseil Général de Moselle (57)** : 20 éch. d'OMR représentatifs du département, refus de tri et encombrants -2007
- **Conseil Général des Pyrénées-Orientales (66)** : campagne de 9 éch. représentatifs du département - 2007
- **CAP L'Orient (56)** : 2 campagnes dans le cadre de l'Assistance au suivi qualité biodéchets - 2007
- **CC du Pays de Vierzon (18)** : sur OMR dans le cadre de l'Assistance au suivi qualité de la collecte et du traitement des biodéchets - 2006
- **Conseil Général de la Somme (80)** : 44 éch. d'OMR -2004
- **Ville de Béziers (34)** : programme Qualorg, suivi collecte biodéchets - 2002
- **SVMC de Chef-Boutonne (79)** : évaluation des actions prévention - 2003
- **SIRTOM du Laonnois (02)** : sur Biodéchets et recyclables secs : contrôle qualité des collectes sélectives - 2002



AU TOTAL

136 campagnes, 1 508 échantillons

- **1 127 éch. d'Ordures Ménagères Résiduelles**, dont 9 stabilisés
- **111 éch. de Biodéchets**
- **56 éch. de recyclables secs**
- **118 éch. de tout venant déchèteries**
- **24 éch. de refus de tri**
- ...

DÉCHETS EN ENTREPRISE

Maître d'ouvrage		Année	Etude	Chef de projet Chargés de mission
SDEDA (10)	310 000 hab.	2018	Etude préalable à la mise en place d'une ou de filières de recyclage et de valorisation des Déchets d'Activités Economiques non dangereux dans l'Aube	F. LEBON
	431 communes		Avec Cap3C, Ecota	
France Volet (10)		2009	Accompagnement pour la prévention de la production de déchets en entreprise	F. LEBON B. MARTIN
			Etat des lieux, proposition de leviers, mise en œuvre et suivi dans le cadre d'un projet ADEME "Prévenir la production de déchets en entreprise".	

FORMATIONS

Maître d'ouvrage		Année	Etude	Chef de projet Chargés de mission
ADEME Océan Indien		2024	Formation - action sur les mécanismes de financement de la gestion des déchets pour la SWMD de la République de Maurice	M. GASS
			Organisation et animation d'une session initiale de formation sur la tarification incitative en présentiel puis un approfondissement en distanciel.	
ADEME	National	2017	Actualisation et animation du module « Matrice des coûts et méthode ComptaCoût® formation des BE	K. BELLENOUE M. GASS
			Formation durant 3 ans des consultants en bureau d'étude pour la connaissance et l'application de conventions de remplissage de la matrice des coûts auprès de leurs clients	
ADEME	National	2014	Formation à l'utilisation des outils matrice	M. GASS K. BELLENOUE
			Conception et animation d'une formation destinée aux bureaux d'études pour l'utilisation des outils mis à disposition par l'ADEME pour faciliter le remplissage de la matrice des coûts.	
ADEME	National	2007	Formation interne « Valorisation énergétique des déchets »	JM. SIDAINE K. BELLENOUE
			Informations techniques et environnementales relatives à la valorisation énergétique des déchets, présentation de la situation allemande, visites de sites exemplaires de valorisations des déchets ou de produits dérivés de leur traitement.	
SILOGIC		2004	Formation à l'utilisation du logiciel AtouCoût	K. BELLENOUE
			Formation à l'utilisation du logiciel AtouCoût au travers d'une approche métier.	

AIDE À LA COMMUNICATION

SMIEEOM Val de Cher (41)	50 000 hab.	2012	Audit d'optimisation de la communication	C. MERCIER
	39 communes		Audit des moyens déployés sur le syndicat ainsi que du réseau de points d'apport volontaire. Formulation de pistes de réflexion pour une évolution positive de la communication.	
ADEME Lorraine		2002	Création d'un document de synthèse	K. BELLENOUE
			et d'une fiche relatifs aux collectes sélectives des matériaux secs recyclables en Lorraine	

Curriculum Vitae

CONSULTANTE SÉNIORE, CO-GÉRANTE ASSOCIÉE

DEPUIS 2000 AU CABINET AWIPLAN

Expertise

- Etudes de coût
- Accompagnement et animation des collectivités
- Formation
- Benchmark en France et en Europe
- Collecte des biodéchets
- Démarches de labellisation

Formations

- Maîtrise des Sciences et Techniques « Aménagement et Environnement » (Univ. de Metz)
- Matrice des Coûts et Méthode ComptaCoût® BET (ADEME 2007 + 2012)
- Stage « Formation de formateur » (ESC Troyes 2015), formation « prise de parole en public - développer son charisme, 2017)

Expériences antérieures

- Chargée d'étude indépendante : Projets pour le bureau d'étude AWIPLAN GmbH
- 1998 Vannier Manutention (80) : Chargée du développement « compostage »
- 1997-1998 Univ. de Stuttgart : "Etat de l'art du compostage des déchets organiques en Allemagne", pour l'ADEME

Exemples de réalisations au sein d'AWIPLAN

- Validation des matrices saisies dans SINOE® entre 2009 et 2014 et depuis 2017 - coordination de la mission et validation de près de 2000 matrices depuis 2009.
- Étude préalable à l'instauration d'un dispositif de tri à la source des biodéchets, Bar sur Aube, 2019
- Depuis 2007, accompagnement et animation des collectivités autour de la matrice (Limousin, Alsace, Haute-Normandie, Poitou-Charentes, La Réunion, Hauts-de-France et Champagne-Ardenne) : accompagnements individuels ou collectifs, animations variées
- Étude des coûts de la redevance incitative et de son impact économique, 2014
- Les outils du suivi de la collecte et du compostage des biodéchets, 2001
- Analyse économique approfondie de 6 opérations de gestion des biodéchets, 2000

CONSULTANTE SÉNIORE, ASSOCIÉE

DEPUIS 2001 AU CABINET AWIPLAN

☐ Expertise

- Analyse des coûts de la gestion des déchets
- Accompagnement ComptaCoût®
- Etudes de gestion globale
- Collecte et compostage des biodéchets
- Gestion domestique des biodéchets

☐ Formation

- Maîtrise « Biologie des Populations et des Ecosystèmes » (Univ. Paris VI)
- La Démarche ComptaCoût BET (ADEME 2007)
- Formation de formateur (ESC Troyes 2015)

☐ Expériences antérieures

- 1999-2001 Centre Permanent d'Initiatives pour l'Environnement (CPIE) du Pays de Soulaines (10)
- 1999 Projet de fin d'étude : « La gestion des déchets ménagers sur le canton de Soulaines-Dhuys (10)

☐ Exemples de réalisations au sein d'AWIPLAN

- Réalisation des 3^{ème}, 4^{ème} et 5^{ème} éditions du "Référentiel national des coûts du service public de gestion des déchets en France« .
- Contrôle des données et référentiel des coûts et performances des plans et programmes locaux de prévention, 2015
- Analyse de la cohérence des données issues des bases ADEME et Eco-Emballages (matrice et e-coût), 2009
- Étude de gisement régional en biogaz, Lorraine, 2008
- Assistance au suivi qualité de la collecte et du traitement des biodéchets (Lorient), 2006
- Assistance à la mise en place d'un suivi de la collecte et du compostage des biodéchets (Puisaye), 2004
- Étude des coûts de collecte et de compostage de 4 collectivités , 2001

CONSULTANT SENIOR, ASSOCIÉ

DEPUIS 2002 AU CABINET AWIPLAN

Expertise

- Diagnostics déchèteries
- Caractérisations
- Installations classées
- Suivi d'unités de traitement
- Recycleries
- Optimisation des collectes
- Bases de données / SQL

Formations

- DESS « Génie des Procédés pour la Qualité de l'Environnement » (Univ. Paris Est Marne-la-Vallée)
- Filière Programmation et Réseaux SQL et VB Net (Cap Ambition 2015)
- Formation Démarche ComptaCoût BET (ADEME 2007)

Expériences antérieures

- 2001-2002 Visteon Ardennes Industries (08) : Ingénieur environnement
- 2000 ATMO Champagne-Ardenne (51) : Etudes régionale et locale sur des polluants atmosphériques.
- 1999 Direction Départementale de l'Equipement - Lézignan-Corbières (11) : étude d'impact pour la protection d'un village contre les inondations.

Exemples de réalisations au sein d'AWIPLAN

- Mise au point des bases de données en ligne pour validation des Matrices, des Cadres des Coûts et de la Hotline Info Coûts
- Démarche nationale de labellisation du service public de collecte des déchets : audits dans les collectivités candidates, analyse des données
- Suivis qualité de collecte séparée et compostage des biodéchets (SM de la Puisaye, CC de Vierzon, Pays des Cinq Rivières, CAP L'Orient...)
- Etude d'optimisation avec suivi des circuits de collecte de la CA Cœur d'Ardenne, Etude d'optimisation sur 24 collectivités meusiennes, avec remplissage d'E-Coûts
- Réalisation de missions de caractérisation d'envergure (SMD des Vosges, Syndicat Centre Hérault, Conseil Général de la Moselle, des Pyrénées Orientales, ...)
- Audit des déchèteries de la Nièvre (58) en 2013
- Contrôle et validation des matrices et cadres des coûts de la prévention
- Analyse des candidatures Appel à Projet pour l'accompagnement au changement - Ecofolio

CONSULTANT SENIOR, ASSOCIÉ

DEPUIS 2006 AU CABINET AWIPLAN

Expertise

- Mise en œuvre de ComptaCoût®
- Etudes de gestion globale
- Optimisations des collectes
- Planification de la gestion des déchets
- Audits et labellisation
- Caractérisations

Formation

- Master « Gestion sociale et territoriale des déchets et pollutions » (Univ. du Maine)
- Accompagnement des collectivités Matrice et ComptaCoût® (ADEME 2009)
- Formation de formateur (ESC Troyes 2015)

Expériences antérieures

- 2005 Agglo Orléans Val de Loire (45) : Suivi et optimisation des circuits de collecte, faisabilité de collectes Verre et Carton.
- 2004 COFIROUTE, Saran (45) : Participation à l'élaboration d'une Politique Déchets
- 2003 SERVIER Industries, Gidy (45) : Réalisation d'une Etude Déchets : état des lieux et proposition de valorisation des déchets.

Exemples de réalisations au sein d'AWIPLAN

- Validation de plus de 400 matrices saisies dans SINOE® depuis 2009 et de Cadres des Coûts
- Accompagnement individuel matrice et ComptaCoût® de collectivités alsaciennes - 2012 et accompagnement collectif Hauts-de-France en 2017.
- Assistance téléphonique et courriel pour le remplissage de la Matrice, pour le compte de l'ADEME, depuis 2014 (Hotline Info Coûts)
- Coordination de campagnes de caractérisations des déchets ménagers pour le CD57 (2016), Toulouse Métropole (2012)
- Mission d'assistance technique dans le cadre de la Labellisation du service public de collecte des déchets ménagers et assimilés entre 2007 et 2011 (Eco-Emballages et ADEME) - coordination du projet à partir de 2010.
- Evaluation du PLP 2009-2014 du SYTEVOM (70) et accompagnement stratégique dans l'élaboration du PLP 2015-2020

CONSULTANT SENIOR, CO-GÉRANT ASSOCIÉ

DEPUIS 2007 AU CABINET AWIPLAN

☐ Expertise

- Tarifications incitatives
- Optimisation des collectes
- Caractérisations
- Déchets industriels banals et spéciaux
- AMO, passation de marchés

☐ Formation

- Master Pro « Géosciences, Environnement, Risques » (Univ. de Strasbourg)

☐ Expériences antérieures

- 2007 DMC Tissus - SAIC Velcorex, Saint-Amarin (68) : optimisation de la gestion des déchets, autres aspects Eau, Air et Energie en industrie ICPE.
- 2006 BRGM, Strasbourg (67) : inventaire et cartographie des décharges dans les communes du Haut-Rhin pour la base de données ELDORADO
- 2004 TOTAL GABON - Port-Gentil : mise en place d'une politique de gestion des déchets pour ISO 14001.

☐ Exemples de réalisations au sein d'AWIPLAN

- Validation de plus de 1 000 matrices saisies dans SINOE® depuis 2009
- Plus de 60 collectivités accompagnées au cours de divers accompagnements régionaux
- Analyse des candidatures Appel à Projet pour l'accompagnement au changement - Ecofolio
- Participation à l'étude relative à la détermination des coûts de gestion des déchets ménagers en Lorraine, avec réalisations de matrices - 2009
- Études préalables à la mise en œuvre de la TI : CC de l'Arrondissement de Sarrebourg (57), SIEDMTO (10), CC du Bassin de Neufchâteau (88), CC du Val de l'Oise (02), SICTOM Haut-Jura (39)
- Étude de gisement régional en biogaz, ADEME Lorraine (2008)
- Suivis de terrains - GPS collectes du SIRTOM du Laonnois (02), présentation des bacs au SMICTOM du NAR (35), audit des points d'apport volontaires du SIEDMTO (10)
- Étude d'optimisation sur 24 collectivités meusiennes, avec remplissage d'E-Coûts

VOS QUESTIONS

AWIPLAN SCOP ARL
30, avenue du Général Leclerc
10200 BAR-SUR-AUBE

 03.25.92.38.87

 contact@awiplan.fr

 www.awiplan.fr

 k.bellenoue@awiplan.fr

 06.25.43.99.70

 m.gass@awiplan.fr

 06.24.85.60.44

 f.lebon@awiplan.fr

 06.23.66.09.25

 c.mercier@awiplan.fr

 06.23.64.00.39

 b.martin@awiplan.fr

 06.24.04.57.71

